

## 78 – Påverkan på naturvärden

- Områden av riksintresse
- Skyddade arter

## Områden av riksintresse

### Vad är ett riksintresse?

- I hushållningsbestämmelserna i 3 kap. MB anges vilka allmänna intressen som särskilt ska beaktas för att en god hushållning med mark- och vattenområden ska uppnås. De allmänna intressen som ska komma i förgrunden är sådana som har central betydelse för att trygga en hållbar användning av naturresurser, bevara god natur och kulturmiljö samt främja ett ändamålsenligt samhällsbyggande (prop. 1997/98:45 II s. 29).
- Naturvårdsverket och Havs- och vattenmyndigheten ska lämna uppgifter om områden av riksintresse för naturvärden och Strålsäkerhetsmyndigheten ska lämna uppgifter om områden av riksintresse för slutförvaring av kärnbränsle och kärnavfall (2 § förordning (1998:896) om hushållning med mark- och vattenområden).

## Områden av riksintresse

- Områden som är av riksintresse för naturvården ska så långt möjligt skyddas mot åtgärder som kan *påtagligt skada* natur- eller kulturmiljön (3 kap. 6 § MB).
- Områden som är av riksintresse för avfallshantering (slutförvaring av använt kärnbränsle och kärnavfall) ska så långt möjligt skyddas mot åtgärder som kan *påtagligt* försvåra tillkomsten eller utnyttjandet av sådana anläggningar (3 kap. 8 § MB).

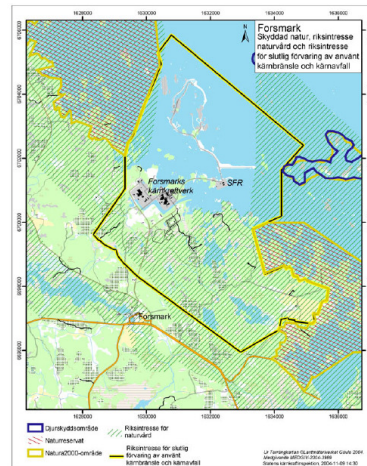
## Områden av riksintresse

- Inom kustområdet från Arkösund till Forsmark får exploateringsföretag komma till stånd endast om det kan ske på ett sätt som inte *påtagligt* skadar områdenas natur- och kulturvärden (4 kap. 1 och 4 §§ MB).

## Området av riksintresse för naturvård, Forsmark-Kallrigafjärden



## Området av riksintresse för slutförvaring av använt kärnbränsle och kärnavfall



## Områden av riksintresse

Registerblad för riksintresseområdet Forsmark-Kallrigafjärden

### Riksvärde

Odlingslandskap	Naturbetesmark	Flora
Skog	Granskog Naturskog Löv-barr-blandskog	Flora
Strandkomplex	Marin strandsumpskog Grund lerbotten Limnogen strandsumpskog, Marin strandäng	Fauna, flora
Geovetenskap	Recent strandbildning	

## Områden av riksintresse

### Påtagligt skada

- Uttrycket "påtagligt kan påverka" enligt 3 kap. 2 § MB utesluter bagatellartad påverkan. Endast sådana åtgärder åsyftas som kan ha en bestående negativ inverkan på det aktuella intresset eller som tillfälligt kan ha mycket stor negativ påverkan på detta (prop. 1997/98:45 II s. 30).

## Områden av riksintresse

### Bedömning av påverkan

- Vid tillämpning av bestämmelserna om riksintressen har utgångspunkten i praxis varit att det är skadornas påverkan på riksintressena i området *som helhet* som i första hand ska bedömas (Mark- och miljööverdomstolens dom i mål nr M 3129-16).
- Den sökta verksamheten kommer endast att påverka en begränsad del av riksintresseområdet för naturvård (jfr MÖD 2006:48, MÖD 2006:49, MÖD 2010:38, Mark- och miljööverdomstolens dom i mål nr M 3129-16 och Mark- och miljööverdomstolens dom i mål nr M 5077-11).

## Områden av riksintresse

- Ett åtagande att bevara och restaurera andra näraliggande områden så att deras karaktär bibehålls eller nya tillskapas har i praxis beaktats vid bedömningen (MÖD 2006:49, MÖD 2010:38, Mark- och miljööverdomstolens dom i mål nr M 3129-16 och Mark- och miljööverdomstolens dom i mål nr 5077-11).
- SKB har åtagit sig att inom och i direkt anslutning till påverkansområdet vidta skydds- och kompensationsåtgärder för att bevara och återskapa en del av de naturvärden som annars skulle gå förlorade.

## Områden av riksintresse

- Vid bedömningen enligt 3 kap. 1 § MB ska möjligheterna att samtidigt utnyttja ett område för olika verksamheter undersökas (prop. 1997/98:45 II s. 30). Det behöver inte vara fråga om att förhindra en viss verksamhet utan att ta ställning till verksamhetens närmare lokalisering inom området.
- Driftområdet ovan mark lokaliseras utanför området av riksintresse för naturvård.

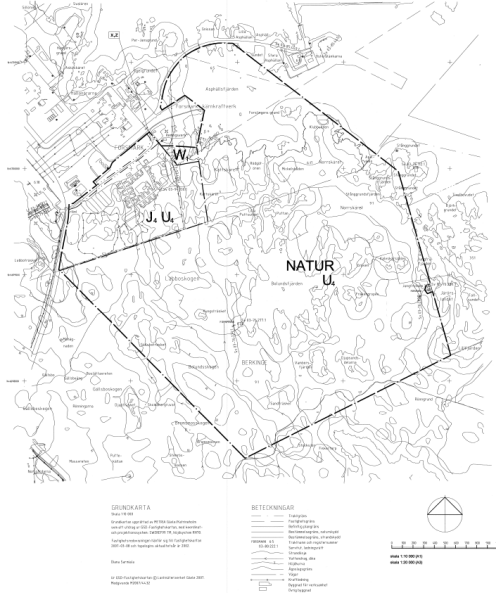
## Områden av riksintresse

- De riksvärden bestående av odlingslandskap, skogsmiljöer, strandkomplex och områden med geovetenskapliga värden som specifikt utpekats för riksintresset för naturvård bedöms ej påverkas negativt av verksamheten.
- Några våtmarker kan komma att påverkas negativt. Dessa har betydelse för riksintressets artrikedom. Färre naturobjekt än de som redovisats i konsekvensbedömningen förväntas dock påverkas.
- Ett antal värdefulla våtmarker kommer inte att påverkas då de antingen ligger utanför påverkansområdet eller omfattas av föreslagna skyddsåtgärder (infiltration av markvatten). Dessa våtmarker kommer även i framtiden erbjuda förutsättningar för områdets artrikedom.

## Områden av riksintresse

- Östhammars kommun har i lagakraftvunnen detaljplan (9.03) tagit ställning till markanvändningen och ansett det aktuella området lämpligt för slutförvar av kärnavfall.

## Detaljplan 9.03



## PLANBESTÄMMELSER

Följande gäller inom området med nedanstående beteckningar.  
 Endast angiven användning och utformning är tillåten.  
 Alla underliggande planer upphävs i och med att denna plan vinner laga kraft.

### GRÄNSBETECKNINGAR

- - - - - Plangräns  
 - - - - - Användningsgräns  
 - - - - - Egenskapsgräns

### ANVÄNDNING AV MARK OCH VATTEN

#### Allmänna platser

**NATUR** Naturområde. Skog mot havet skall bevaras som vind- och insynsskydd.

#### Kvartersmark

**J<sub>4</sub>** Anläggningar ovan jord (kontors-, drifts-, service-, informations- och samlingslokaler) för slutförvar av använt kärnbränsle samt för bergupplag får uppföras.

**U<sub>4</sub>** Inom område med denna beteckning får anordnas slutförvar av använt kärnbränsle på ett djup av minst 400 meter under jordytan. För anläggningen nödvändiga ventilationsstationer samt erforderlig inslängsling till dessa får uppföras ovan mark. Enklare servicevägar till dessa får anläggas.

#### Vattenområden

**W<sub>1</sub>** Vattenområden får fyllas ut och anläggningar ovan jord (kontors-, drifts-, service-, informations- och samlingslokaler) för slutförvar av använt kärnbränsle samt för bergupplag får uppföras. Inom området får även anordnas slutförvar av använt kärnbränsle på ett djup av minst 400 meter under jordytan. Utyfnader är tillståndspliktiga enligt Miljöbalken.

### BEGRÄNSNING AV MARKENS BEBYGGANDE

x, z Marken skall vara tillgänglig för allmän gång- och cykeltrafik och fordonstrafik. Exakt läge för område med denna bestämmelse kan komma att ändras inom område med beteckning J<sub>4</sub>.

### UPPLYSNINGAR

Till denna plan hör en planbeskrivning med gestaltungsprogram och en genomförandebeskrivning samt en MKB (Miljökonsekvensbeskrivning) som är gemensam för denna plan och för förslag till ändring av detaljplan för Forsmark och SFR inom fastigheterna Forsmark 3:32, 6:5, 6:17 m. fl.

En fastighetsförteckning hålls tillgänglig på Byggnadsnämndkontoret.

## ADMINISTRATIVA BESTÄMMELSER

### Tillträdesförbud

- - - - - Förbud för obehöriga att beträda område enligt Länsstyrelsens förordnande.

### Sprängning

Inom hela planområdet råder ett generellt förbud att borra, spränga och schakta djupare än 15 meter för andra ändamål än anläggningar för djupförvar av använt kärnbränsle.

### Elianläggningar

Anläggningar för kraftförsörjning får anläggas i erforderlig omfattning i, under och ovan mark inom hela planområdet.

### Genomförandetid

Genomförandetiden är 15 år från den dag planen vinner laga kraft.

### Huvudmannaskap

Svensk Kärnbränslehantering AB (SKB) är huvudman för allmän plats.

## Områden av riksintresse

- Riksintresset för naturvård och riksintresset för slutförvaring av använt kärnbränsle och kärnavfall bedöms kunna samexistera i berörda områden.
- SKB bedömer sammanfattningsvis mot bakgrund av ovanstående att den sökta verksamheten, med beaktande av föreslagna åtgärder, inte kommer att innebära påtaglig skada på riksintresset för naturvård.
- Därmed blir det inte heller någon påtaglig skada på naturvärden enligt 4 kap. MB.

## Skyddade arter

### Artskyddsförordningen (2007:845)

- Artskyddsförordningen är att se som en precisering av de allmänna hänsynsreglerna när det gäller skydd av arter (MÖD 2014:48, MÖD 2014:47 och MÖD 2013:13).
- Enligt artskyddsförordningen är det förbjudet att vidta vissa åtgärder som kan påverka skyddade arter negativt (4-9 §§).
- När djur eller växter skadas som en följd av en verksamhet där syftet uppenbart är ett annat än att ta bort eller skada fridlysta arter krävs en risk för påverkan på den skyddade artens bevarandestatus i området för att utlösa förbuden i artskyddsförordningen (MÖD 2016:1 och Mark- och miljööverdomstolens dom i mål nr M 3129-16).



## Skyddade arter

### Artskyddsförordningen (2007:845)

- Länsstyrelsen får i det enskilda fallet ge dispens från förbuden i 4-9 §§ om det inte finns någon annan lämplig lösning och dispensen inte försvårar upprätthållandet av en gynnsam bevarandestatus hos artens bestånd i dess naturliga utbredningsområde (14 och 15 §§).
- SKB har sökt och erhållit dispens hos Länsstyrelsen. Dispensen avser åtgärder som enligt beslutet kan skada orkidéer, lummerarter, käppkrokmossa, guckusko, gulyxne, mindre vattensalamander, vanlig groda, vanlig padda, snok, hasselsnok, åkergroda, gölgroda och större vattensalamander.

## Skyddade arter

- SKB:s bedömning är att den sökta verksamheten vid Kärnbränsleförvaret, med beaktande av föreslagna åtgärder, inte kommer att negativt påverka bevarandestatusen för någon art som omfattas av 4 § artskyddsförordningen, t.ex. gulyxne, gölgroda och större vattensalamander.
- SKB anser att det inte finns någon annan lämplig lösning, givet att Kärnbränsleförvaret anläggs med vald utformning och lokalisering.
- SKB påkallar inte att domstolen avgör målet om artskyddsdispens förrän regeringen avgjort frågan om slutförvarets tillåtlighet.